

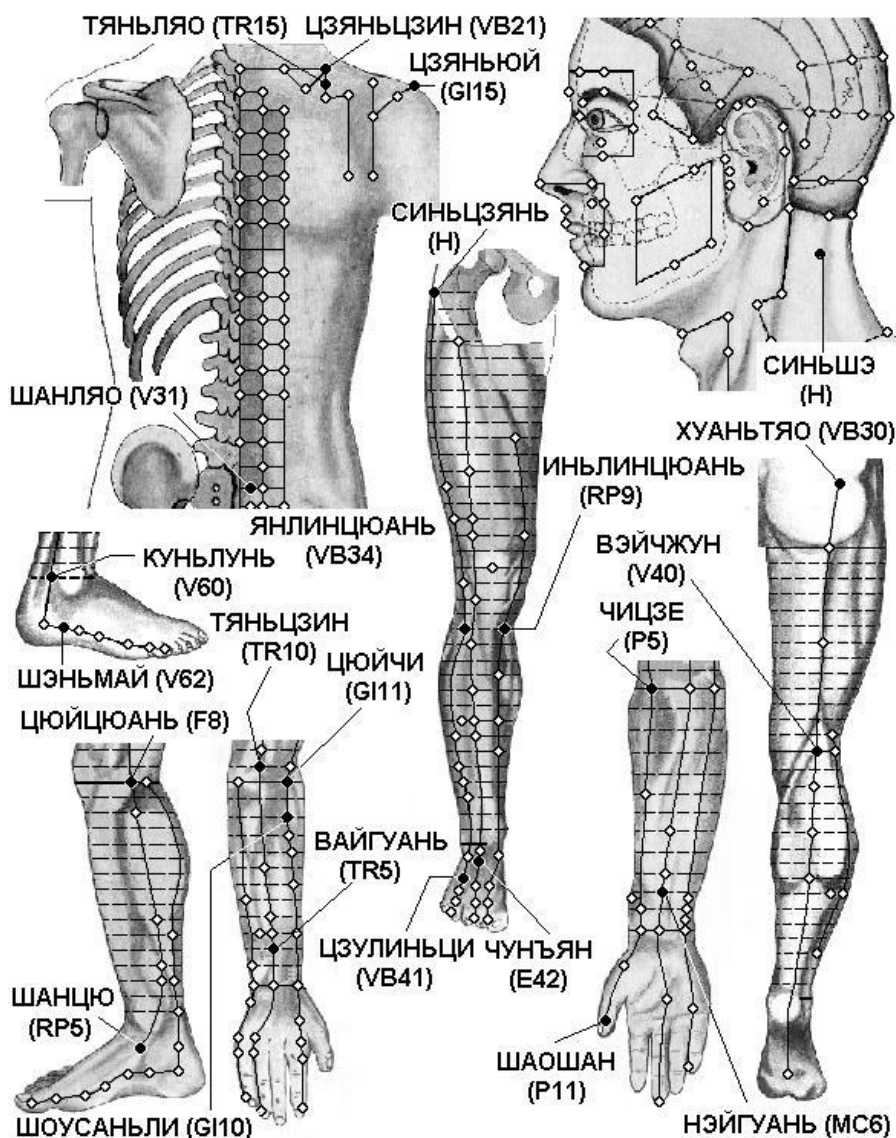
Заболевания органов движения

WWW.ELEDIA.RU

Оглавление

Артрит	4
Гиперемия стоп и ладоней.....	7
Боли в лучезапястном суставе, кисти и пальцах	8
Боль в коленном суставе	10
Миозит, миалгия	12
Нарушение двигательной и чувствительной функций конечностей.....	16
Острый суставной ревматизм	20
Полиартрит	22
Похолодание конечностей.....	26
Пяточная шпора, Опухание и боли в стопах	28
Ревматический полиартрит.....	30
Спазм и паралич икроножной мышцы	33
Ревмоартрит плечевого сустава.....	34
Судороги нижних конечностей.....	37

АРТРИТ



Спина

V31 Шан-ляо в Т крестцовом отверстии.

GI15 Цзянь-юй между акромиальным отростком лопатки и большим бугром плечевой кости. При отведенной в сторону под прямым углом руке определяются два углубления, точка Дзянь-юй GI.15 расположена в переднем углублении.

TR15 Тянь-ляо в над костной ямке, у верхнего угла лопатки, на 1 цунь прямо вниз от точки Цзянь-цзин VB.21.

VB21 Цзянь-цзин посередине линии, соединяющей точку Да-чжуй VG.14 и латеральный край акромиона.

Голова

PC29 СИНЬ-ШИ на 1,5 и. ц. латеральнее нижнего края остистого отростка 3 го шейного позвонка.

Грудь

PC127 ЦЗЯНЬ-ШУ - на передней поверхности плечевого сустава, на середине расстояния между P 2 ЮНЬ-МЭНЬ и GI 15 ЦЗЯНЬ-ЮЙ

Рука

TR5 Вай-гуань на 2 цуня выше тыльной лучезапястной складки, между лучевой и локтевой костями.

TR10 Тянь-цзин при согнутой в локтевом суставе руке в углублении на 1 цунь выше локтевого отростка локтевой кости.

GI11 Цюй-чи при согнутой в локтевом суставе руке в углублении у лучевого края локтевой складки.

P5 Чи-цзэ при слегка согнутой в локтевом суставе руке на локтевой складке у лучевой стороны сухожилия двуглавой мышцы плеча.

P11 Шао-шан на лучевой стороне большого пальца кисти, приблизительно на 0,1 цуня кнаружи от угла ногтя.

MC6 Нэй-гуань на 2 цуня выше лучезапястной складки, между сухожилиями длинной ладонной мышцы и лучевого сгибателя запястья. Используют точку при разогнутой в локтевом суставе руке и обращенной кверху ладони.

Нора

F8 Цюй-цюань при согнутой в коленном суставе ноге в углублении у медиального конца подколенной складки.

RP5 Шан-цю кпереди и книзу от медиальной лодыжки, в углублении между вершиной медиальной лодыжки и бугром ладьевидной кости.

VB30 Хуань-тяо на границе наружной 1/3 и внутренних 2/3 линии, соединяющей большой вертел бедренной кости и крестцовую щель.

Находят и используют точку, когда пациент лежит на боку с выпрямленной нижней ногой и согнутой верхней ногой.

VB34 Ян-лин-цюань в углублении у передне-нижнего края головки малоберцовой кости.

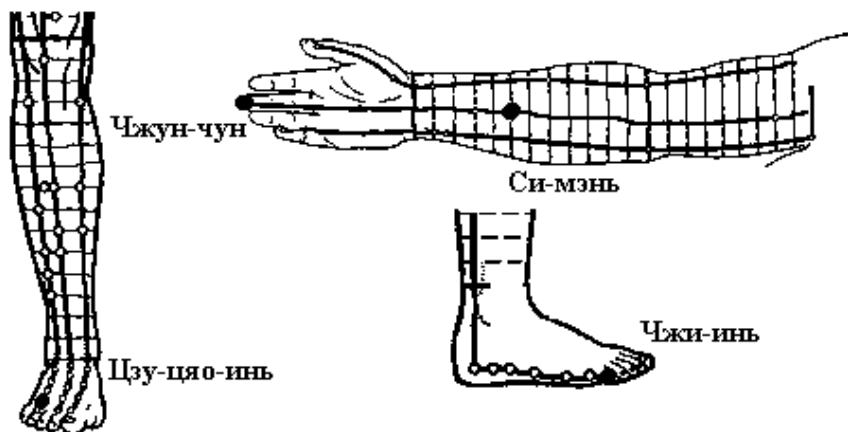
VB41 Цзу-линь-ци между IV и V плюсневыми костями, в углублении у латеральной стороны сухожилия разгибателя мизинца стопы, на 1,5 цуня кверху от точки Ся-си VB.43.

RP9 Инь-лин-цюань в углублении у нижнего края медиального мыщелка большеберцовой кости, в углублении между задним краем большеберцовой кости и икроножной мышцей.

E42 Чун-ян на самой возвышенной части тыла стопы, между суставами II-III клиновидных и II—III плюсневых костей, в месте пульсации тыльной артерии стопы, на 5 цуней выше точки Нэй-тин E.44, у латерального края сухожилия длинного разгибателя большого пальца стопы.

Синь-цзянь на середине расстояния от большого вертела бедренной кости до переднего верхнего выступа подвздошной кости во впадине.

Гиперемия стоп и ладоней



Рука

МС9 Чжун-чун на кончике среднего пальца руки.

МС4 Си-мэнь на 5 цуней выше лучезапястной складки, между сухожилием длинной ладонной мышцы и сухожилием лучевого сгибателя запястья.

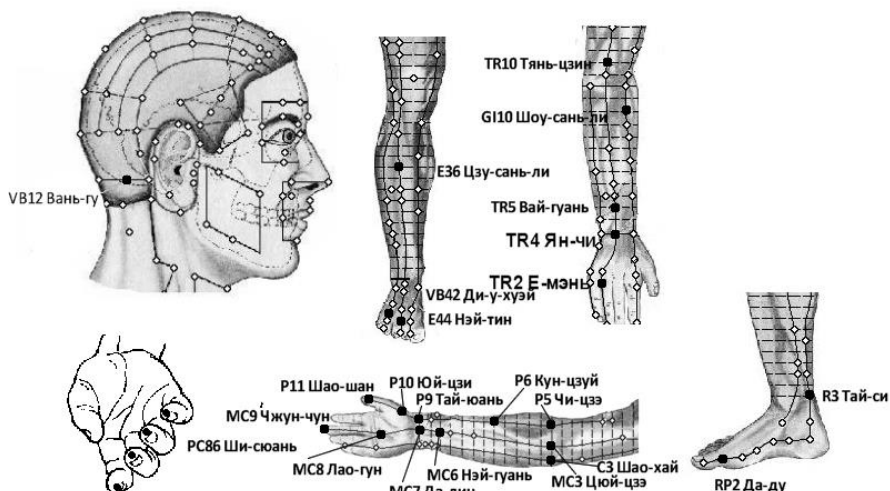
Используют точку при разогнутой в локтевом суставе руке и обращенной кверху ладони.

Нога

VB67 Чжи-инь на наружной стороне V пальца стопы, приблизительно на 0,1 цуня от угла ногтя.

VB44 Цзу-цяо-инь на наружной стороне IV пальца стопы, приблизительно на 0,1 цуня от угла ногтя.

Боли в лучезапястном суставе, кисти и пальцах



Голова

VB12 Вань-гу в углублении у задне-нижнего края сосцевидного отростка височной кости.

Рука

РС86 Ши-сюань десять точек на кончиках всех пальцев руки.

TR2 E-мэнь при сжатой в кулак кисти во впадине между пястно-фаланговыми суставами IV и V пальцев.

TR4 Ян-чи в середине тыльной лучезапястной складки, в углублении у локтевого края сухожилия общего разгибателя пальцев.

TR5 Вай-гуань на 2 цуня выше тыльной лучезапястной складки, между лучевой и локтевой костями.

TR10 Тянь-цин при согнутой в локтевом суставе руке в углублении на 1 цунь выше локтевого отростка локтевой кости.

GI10 Шоу-сань-ли на линии, соединяющей точки Ян-си GI.5 и Цюй-чи GI.11, на 2 цуня ниже точки Цюй-чи GI.11.

МС9 Чжун-чун на кончике среднего пальца руки.

МС8 Лао-гун в середине ладони, на проксимальной складке ладони, между 3 и 4 пястными костями, при сжатой в кулак кисти кончик среднего пальца указывает на эту точку.

МС7 Да-лин посередине лучезапястной складки, между сухожилиями длинной ладонной мышцы и лучевого сгибателя запястья. Используют точку при обращенной кверху ладони.

МС6 Нэй-гуань на 2 цуня выше лучезапястной складки, между сухожилиями длинной ладонной мышцы и лучевого сгибателя запястья. Используют точку при разогнутой в локтевом суставе руке и обращенной кверху ладони.

МС3 Цюй-цзэ на поперечной локтевой складке, у локтевого края сухожилия двуглавой мышцы плеча. Находят и используют точку при слегка согнутой в локтевом суставе руке.

Р11 Шао-шан на лучевой стороне большого пальца кисти, приблизительно на 0,1 цуня снаружи от угла ногтя.

Р10 Юй-цзи у середины I пястной кости, на границе ладонной и тыльной поверхности кисти.

Р9 Тай-юань на ладонной стороне лучезапястной складки, в углублении у лучевой стороны лучевой артерии, между сухожилиями лучевого сгибателя кисти и длинной отводящей мышцы I пальца, снаружи и кверху от бугристости ладьевидной кости.

Р6 Кун-цзуй на ладонной стороне предплечья, на линии, соединяющей точки Тай-юань Р.9 и Чи-цзэ Р.5, на 7 цуней выше лучезапястной складки.

Р5 Чи-цзэ при слегка согнутой в локтевом суставе руке на локтевой складке у лучевой стороны сухожилия двуглавой мышцы плеча.

С3 Шао-хай при согнутой в локтевом суставе под прямым углом руке в углублении между локтевым краем складки локтевого сгиба и медиальным над мыщелком плечевой кости.

Hora

РР2 Да-ду в углублении кпереди от внутреннего края плюснефалангового сочленения большого пальца стопы, в месте перехода тыльной поверхности стопы в подошвенную.

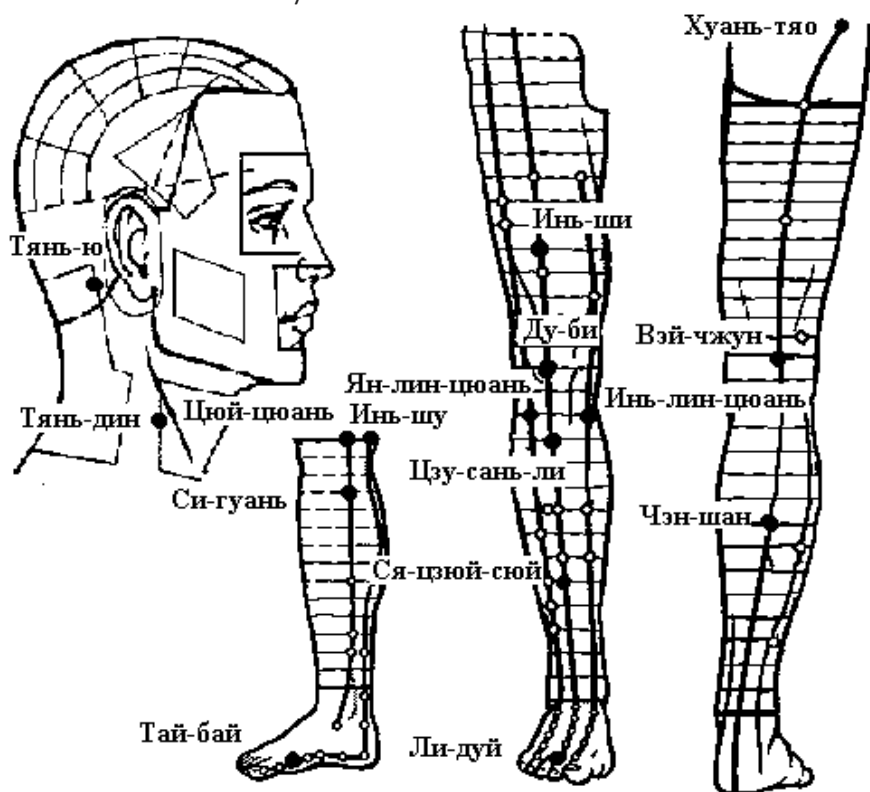
Р3 Тай-си в углублении между медиальной лодыжкой и пяточным сухожилием.

Е44 Нэй-тин на тыле стопы, на конце щели между II и III пальцами.

Е36 Цзу-сань-ли на 3 цуня ниже верхнего края латерального мыщелка большеберцовой кости (точки Ду-би Е.35), на один поперечный палец латеральнее гребня большеберцовой кости.

VB42 Ди-у-хуэй между IV и V плюсневыми костями, у внутреннего края сухожилия разгибателя мизинца, на 1 цунь вверх от точки Ся-си VB.43.

Боль в коленном суставе



Голова

TR16 Тянь-ю кзади и книзу от сосцевидного отростка, у заднего края грудино-ключично-сосцевидной мышцы, на уровне угла нижней челюсти, прямо посередине между точками Тянь-жун IG.17 и Тянь-чжу V.10.

GI17 Тянь-дин выше надключичной ямки, на 1 цунь прямо вниз от точки Фу-ту GI.18, у заднего края грудино-ключично-сосцевидной мышцы, на уровне нижнего края Адамова яблока.

Нога

V57 Чэн-шань на середине расстояния между точками Вэй-чжун V.40 и Кунь-лунь V.60, в месте соединения головок икроножной мышцы.

V40 Вэй-чжун в центре подколенной складки, между сухожилиями двуглавой мышцы бедра и полуперепончатой мышцы. Используют и

находят точку при согнутой в колене ноге или когда пациент лежит на животе.

VB30 Хуань-тяо на границе наружной 1/3 и внутренних 2/3 линии, соединяющей большой вертел бедренной кости и крестцовую щель. Находят и используют точку, когда пациент лежит на боку с выпрямленной нижней ногой и согнутой верхней ногой.

E45 Ли-дуй на наружной стороне 2 пальца стопы, приблизительно на 0,1 цуня от угла ногтя .

E39 Ся-цзюй-суй на 9 цуней ниже верхнего края латерального мыщелка большеберцовой кости, на 3 цуня ниже точки Шан-цзюй-суй E.37, на один поперечный палец латеральнее гребня большеберцовой кости, в месте сближения передней большеберцовой мышцы и длинного разгибателя пальцев.

E36 Цзу-сань-ли на 3 цуня ниже верхнего края латерального мыщелка большеберцовой кости (точки Ду-би E.35), на один поперечный палец латеральнее гребня большеберцовой кости.

E35 Ду-би при согнутом колене у нижнего края надколенника, в углублении снаружи от связки надколенника.

E33 Инь-ши на 3 цуня выше верхнего латерального края надколенника.

VB34 Ян-лин-цюань в углублении у передне-нижнего края головки малоберцовой кости.

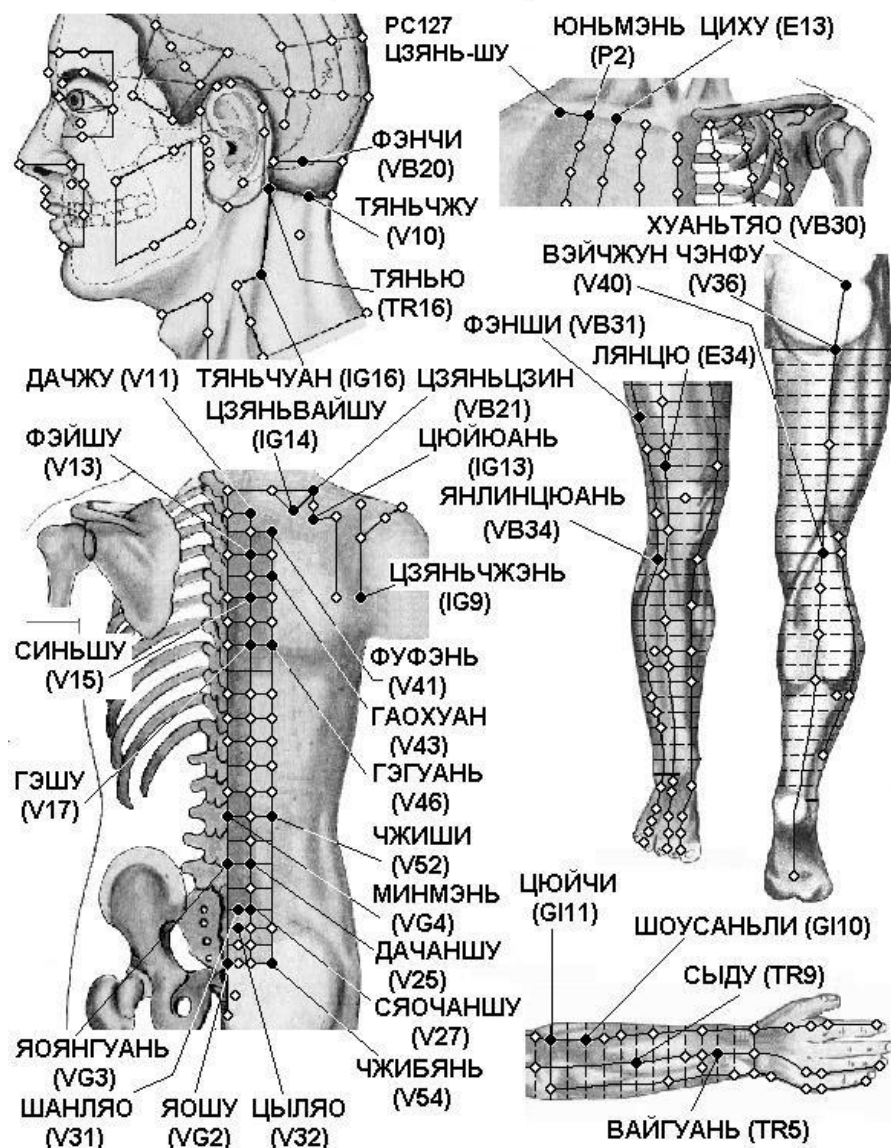
RP3 Тай-бай в углублении на внутренней поверхности стопы, книзу и кзади от головки I плюсневой кости, в месте перехода тыльной поверхности стопы в подошвенную.

F8 Цюй-цюань при согнутой в коленном суставе ноге в углублении у медиального конца подколенной складки.

R10 Инь-гу при согнутой в коленном суставе ноге на внутреннем конце подколенной складки, между сухожилиями полуперепончатой и полусухожильной мышц.

F7 Си-гуань кзади и книзу от медиального мыщелка большеберцовой кости, на 1 цунь кзади от точки Инь-лин-цюань RP.9. Используют точку, когда пациент сидит прямо с согнутыми в коленных суставах ногами.

МИОЗИТ



Спина

VG2 Яо-шу в середине крестцовой щели.

VG3 Яо-ян-гуань под остистым отростком IV поясничного позвонка.

VG4 Мин-мэнь под остистым отростком II поясничного позвонка.

V11 Да-чжу на 1,5 цуня кнаружи от места под остистым отростком I грудного позвонка.

V13 Фэй-шу на 1,5 цуня кнаружи от места под остистым отростком III грудного позвонка.

V15 Синь-шу на 1,5 цуня кнаружи от места под остистым отростком V грудного позвонка.

V17 Гэ-шу на 1,5 цуня кнаружи от места под остистым отростком VII грудного позвонка.

V25 Да-чан-шу на 1,5 цуня кнаружи от места под остистым отростком IV поясничного позвонка.

V27 Сяо-чан-шу на 1,5 цуня кнаружи от места под остистым отростком I крестцового позвонка.

V31 Шан-ляо в T крестцовом отверстии.

V32 Цы-ляо во II крестцовом отверстии.

V41 Фу-фэнь на 3 цуня кнаружи от места под остистым отростком II грудного позвонка.

V43 Гао-хуан на 3 цуня кнаружи от места под остистым отростком IV грудного позвонка.

V46 Гэ-гуань на 3 цуня кнаружи от места под остистым отростком VII грудного позвонка.

V52 Чжи-ши на 3 цуня кнаружи от места под остистым отростком II поясничного позвонка.

V54 Чжи-бянь на 3 цуня кнаружи от места под остистым отростком IV крестцового позвонка.

Грудь

E13 Ци-ху у нижнего края ключицы, на 4 цуня кнаружи от передней срединной линии.

P2 Юнь-мэнь в верхней наружной части передней грудной стенки, у верхнего края клювовидного отростка лопатки, в подключичной ямке (между большой грудной и дельтовидной мышцами), на 6 цуней кнаружи от передней срединной линии (точки Сюань-цзи VC.21), на один поперечный палец книзу от места соединения наружной 1/3 и внутренних 2/3 ключицы, на 1 цунь выше точки Чжун-фу P.1.

РС127 ЦЗЯНЬ-ШУ - на передней поверхности плечевого сустава, на середине расстояния между Р 2 ЮНЬ-МЭНЬ и GI 15 ЦЗЯНЬ-ЮЙ

Голова

IG16 Тянь-чуан в боковой части шеи, кзади и книзу от угла нижней челюсти, у заднего края грудино-ключично-сосцевидной мышцы, на 0,5 цуня назад и вверх от точки Фу-ту GI.18.

TR16 Тянь-ю кзади и книзу от сосцевидного отростка, у заднего края грудино-ключично-сосцевидной мышцы, на уровне угла нижней челюсти, прямо посередине между точками Тянь-жун IG.17 и Тянь-чжу V.10.

V10 Тянь-чжу на затылочной границе роста волос, в углублении у наружного края трапециевидной мышцы, на 1,3 цуня кнаружи от точки Я-мэнь VG.15.

VB20 Фэн-чи под затылочной костью, на уровне точки Фэн-фу VG.16, в углублении между верхними концами грудино-ключично-сосцевидной и трапециевидной мышц.

Рука

TR5 Вай-гуань на 2 цуня выше тыльной лучезапястной складки, между лучевой и локтевой костями.

TR9 Сы-ду на тыльной поверхности предплечья, на 5 цуней ниже локтевого отростка, между локтевой и лучевой костями.

GI10 Шоу-сань-ли на линии, соединяющей точки Ян-си GI.5 и Цюй-чи GI.11, на 2 цуня ниже точки Цюй-чи GI.11.

GI11 Цюй-чи при согнутой в локтевом суставе руке в углублении у лучевого края локтевой складки.

Нога

V36 Чэн-фу в центре ягодичной складки. Находят и используют точку, когда пациент лежит на животе.

V40 Вэй-чжун в центре подколенной складки, между сухожилиями двуглавой мышцы бедра и полуперепончатой мышцы. Используют и находят точку при согнутой в колене ноге или когда пациент лежит на животе.

VB30 Хуань-тяо на границе наружной 1/3 и внутренних 2/3 линии, соединяющей большой вертел бедренной кости и крестцовую щель. Находят и используют точку, когда пациент лежит на боку с выпрямленной нижней ногой и согнутой верхней ногой.

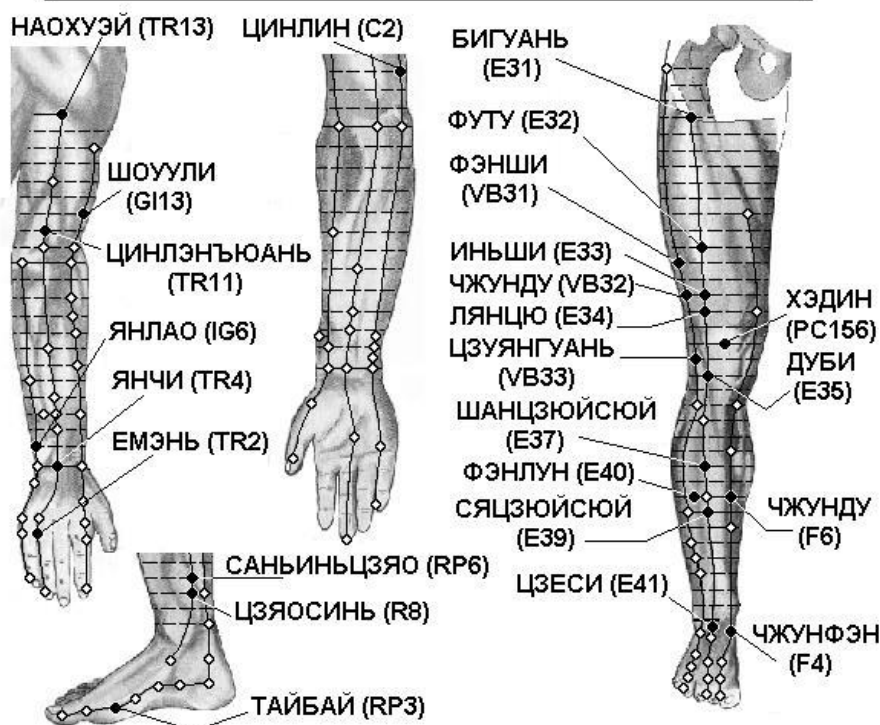
VB31 Фэн-ши на срединной линии наружной поверхности бедра, на 7 цуней выше уровня подколенной складки. В положении стоя с опущенными руками кончик среднего пальца опущенной руки указывает на место расположения точки.

VB34 Ян-лин-цюань в углублении у передне-нижнего края головки малоберцовой кости.

E34 Лян-цю на 2 цуня выше верхнего латерального края надколенника.

Нарушение двигательной и чувствительной функций конечностей

НАРУШЕНИЕ ДВИГАТЕЛЬНОЙ И ЧУВСТВИТЕЛЬНОЙ ФУНКЦИЙ КОНЕЧНОСТЕЙ



Рука

TR2 Е-мэнь при сжатой в кулак кисти во впадине между пястно-фаланговыми суставами IV и V пальцев.

TR4 Ян-чи в середине тыльной лучезапястной складки, в углублении у локтевого края сухожилия общего разгибателя пальцев.

TR11 Цин-лэн-юань на 2 цуня выше локтевого отростка, на 1 цунь выше точки Тянь-цзин TR.10.

TR13 Нео-хуэй на задней поверхности плеча, на линии, соединяющей точку Цзянь-ляо TR.14 и локтевой отросток, на 3 цуня прямо вниз от точки Цзянь-ляо TR.14, в углублении у заднего края дельтовидной мышцы.

IG6 Ян-лао над головкой локтевой кости. При использовании точки пациент прикладывает ладонь к груди, точка расположена в углублении у лучевого края головки локтевой кости.

GI13 Шоу-у-ли на линии, соединяющей точки Цюй-чи GI.11 и Цзянь-юй GI.15, на 3 цуня выше точки Цюй-чи GI.11.

C2 Цин-лин на линии, соединяющей точки Цзи-цю-ань C.1 и Шао-хай C.3, на 3 цуня выше точки Шао-хай C.3.

Нога

RP3 Тай-бай в углублении на внутренней поверхности стопы, книзу и кзади от головки I плюсневой кости, в месте перехода тыльной поверхности стопы в подошвенную.

RP6 Сань-инь-цзяо на 3 цуня выше вершины медиальной лодыжки, у заднего края медиальной поверхности большеберцовой кости.

R8 Цзяо-синь на 0,5 цуня кпереди от точки Фу-лю R.7, у заднего края внутренней поверхности большой берцовой кости.

E31 Би-гуань на соединительной линии между верхней передней подвздошной остью и латеральным краем надколенника, на уровне ягодичной складки.

E32 Фу-ту на соединительной линии между верхней передней подвздошной остью и верхним латеральным краем надколенника, на 6 цуней выше верхнего латерального края надколенника.

E33 Инь-ши на 3 цуня выше верхнего латерального края надколенника.

E34 Лян-цю на 2 цуня выше верхнего латерального края надколенника.

E35 Ду-би при согнутом колене у нижнего края надколенника, в углублении кнаружи от связки надколенника.

E37 Шан-цзюй-сюй на 6 цуней ниже верхнего края латерального мыщелка большеберцовой кости, на 3 цуня ниже точки Цзу-сань-ли E.36, на один поперечный палец латеральнее гребня большеберцовой кости.

E39 Ся-цзюй-сюй на 9 цуней ниже верхнего края латерального мыщелка большеберцовой кости, на 3 цуня ниже точки Шан-цзюй-сюй E.37, на один поперечный палец латеральнее гребня большеберцовой кости, в месте сближения передней большеберцовой мышцы и длинного разгибателя пальцев.

E40 Фэн-лун на 8 цуней выше вершины латеральной лодыжки, на 1 цунь кнаружи от точки Тяо-коу E.38, на два поперечных пальца латеральнее гребня большеберцовой кости.

Е41 Цзе-си на тыле стопы в центре поперечной складки голеностопного сустава.

Е4 Чжун-фэн на 1 цунь кпереди от медиальной лодыжки, в углублении у внутреннего края сухожилия передней большеберцовой мышцы.

Е6 Чжун-ду на 7 цуней выше вершины медиальной лодыжки, в середине внутренней поверхности большеберцовой кости.

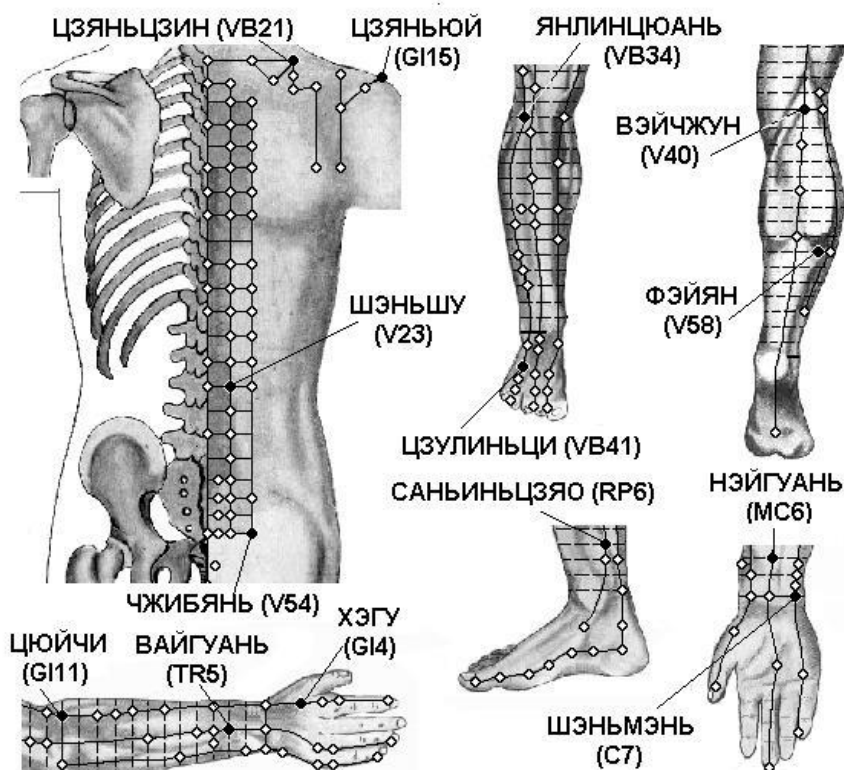
VB31 Фэн-ши на срединной линии наружной поверхности бедра, на 7 цуней выше уровня подколенной складки. В положении стоя с опущенными руками кончик среднего пальца опущенной руки указывает на место расположения точки.

VB32 Чжун-ду на наружной поверхности бедра, на 2 цуня ниже точки Фэн-ши VB.31, на 5 цуней выше уровня подколенной складки.

VB33 Си-ян-гуань на 3 цуня выше точки Ян-лин-цюань VB.34, в углублении у верхнего края латерального мыщелка бедренной кости.

Хэ-дин — расположена в середине верхнего края коленной чашки.

ОСТРЫЙ СУСТАВНЫЙ РЕВМАТИЗМ



Спина

VB21 Цзянь-цзин посередине линии, соединяющей точку Да-чжуй VG.14 и латеральный край акромиона.

V23 Шэнь-шу на 1,5 цуня кнаружи от места под остистым отростком III поясничного позвонка.

V54 Чжи-бянь на 3 цуня кнаружи от места под остистым отростком IV крестцового позвонка.

Рука

МС6 Нэй-гуань на 2 цуня выше лучезапястной складки, между сухожилиями длинной ладонной мышцы и лучевого сгибателя запястья. Используют точку при разогнутой в локтевом суставе руке и обращенной кверху ладони.

TR5 Вай-гуань на 2 цуня выше тыльной лучезапястной складки, между лучевой и локтевой костями.

GI4 Хэ-гу на тыле кисти между I и II пястными костями, приблизительно в середине лучевого края II пястной кости.

GI11 Цюй-чи при согнутой в локтевом суставе руке в углублении у лучевого края локтевой складки.

С7 Шэнь-мэнь у локтевого края проксимальной лучезапястной складки, у лучевого края сухожилия локтевого сгибателя запястья, в щели между гороховидной и локтевой костями.

Нога

V40 Вэй-чжун в центре подколенной складки, между сухожилиями двуглавой мышцы бедра и полуперепончатой мышцы. Используют и находят точку при согнутой в колене ноге или когда пациент лежит на животе.

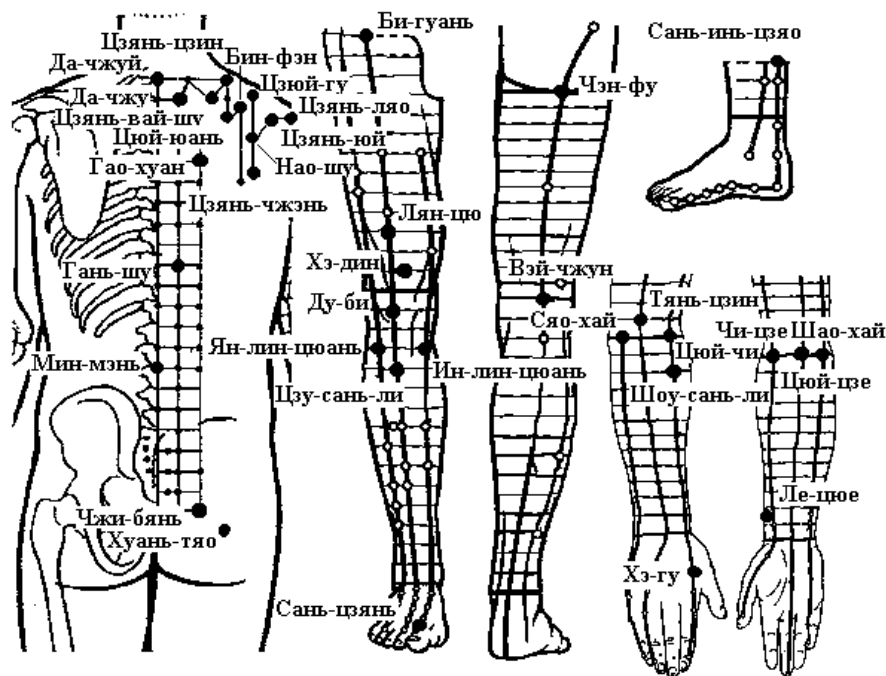
V58 Фэй-ян на 7 цуней прямо кверху от точки Кунь-лунь V.60.

VB34 Ян-лин-цюань в углублении у передне-нижнего края головки малоберцовой кости.

VB41 Цзу-линь-ци между IV и V плюсневыми костями, в углублении у латеральной стороны сухожилия разгибателя мизинца стопы, на 1,5 цуня кверху от точки Ся-си VB.43.

RP6 Сань-инь-цзяо на 3 цуня выше вершины медиальной лодыжки, у заднего края медиальной поверхности большеберцовой кости.

Полиартрит



Спина

VG14 Да-чжуй под остистым отростком VII шейного позвонка.

VG4 Мин-мэнь под остистым отростком II поясничного позвонка.

V43 Гао-хуан на 3 цуня кнаружи от места под остистым отростком IV грудного позвонка.

V11 Да-чжу на 1,5 цуня кнаружи от места под остистым отростком I грудного позвонка.

V18 Гань-шу на 1,5 цуня кнаружи от места под остистым отростком IX грудного позвонка.

IG13 Цюй-юань у медиального края надостной ямки, приблизительно в середине соединительной линии между точкой НАО-ШУ IG.10 и остистым отростком II грудного позвонка.

V54 Чжи-бянь на 3 цуня кнаружи от места под остистым отростком IV крестцового позвонка.

VB30 Хуань-тяо на границе наружной 1/3 и внутренних 2/3 линии, соединяющей большой вертел бедренной кости и крестцовую щель.

Находят и используют точку, когда пациент лежит на боку с выпрямленной нижней ногой и согнутой верхней ногой.

VB21 Цзянь-цзин посередине линии, соединяющей точку Да-чжуй VG.14 и латеральный край акромиона.

IG14 Цзянь-вай-шу на 3 цуня кнаружи от места под остистым отростком I грудного позвонка.

IG12 Бин-фэн в надостной ямке, прямо вверх от точки Тянь-цзун IG.11, в углублении, образующимся при поднятии рук.

GI16 Цзюй-гу в углублении внутри от ключично-лопаточного сочленения.

TR14 Цзянь-ляо кзади от нижнего края акромиона, при отведенной руке в углублении на 1 цунь кзади от точки Цзянь-юй GI.15.

GI15 Цзянь-юй между акромиальным отростком лопатки и большим бугром плечевой кости. При отведенной в сторону под прямым углом руке определяются два углубления, точка Дзянь-юй GI.15 расположена в переднем углублении.

IG10 Нао-шу прямо вверх от точки Цзянь-чжэнь IG.9, в углублении под остью лопатки.

IG9 Цзянь-чжэнь сзади и книзу от плечевого сустава, между плечевой костью и лопаткой, на 1 цунь выше задней подмышечной складки.

Нога

F2 Син-цзянь на тыле стопы, на складке между I и II пальцами стопы, в углублении спереди от I и II плюснефаланговых суставов.

RP9 Инь-лин-цюань в углублении у нижнего края медиального мыщелка большеберцовой кости, в углублении между задним краем большеберцовой кости и икроножной мышцей.

E36 Цзу-сань-ли на 3 цуня ниже верхнего края латерального мыщелка большеберцовой кости (точки Ду-би E.35), на один поперечный палец латеральнее гребня большеберцовой кости.

E35 Ду-би при согнутом колене у нижнего края надколенника, в углублении кнаружи от связки надколенника.

PC156 Хэ-дин при согнутой в коленном суставе ноге в углублении над серединой верхнего края надколенника.

E34 Лян-цю на 2 цуня выше верхнего латерального края надколенника.

VB34 Ян-лин-цюань в углублении у передне-нижнего края головки малоберцовой кости.

Е31 Би-гуань на соединительной линии между верхней передней подвздошной остью и латеральным краем надколенника, на уровне ягодичной складки.

V40 Вэй-чжун в центре подколенной складки, между сухожилиями двуглавой мышцы бедра и полуперепончатой мышцы. Используют и находят точку при согнутой в колене ноге или когда пациент лежит на животе.

V36 Чэн-фу в центре ягодичной складки. Находят и используют точку, когда пациент лежит на животе.

RP6 Сань-инь-цзяо на 3 цуня выше вершины медиальной лодыжки, у заднего края медиальной поверхности большеберцовой кости.

Рука

GI4 Хэ-гу на тыле кисти между I и II пальцевыми костями, приблизительно в середине лучевого края II пальцевой кости.

GI10 Шоу-сань-ли на линии, соединяющей точки Ян-си GI.5 и Цюй-чи GI.11, на 2 цуня ниже точки Цюй-чи GI.11.

GI11 Цюй-чи при согнутой в локтевом суставе руке в углублении у лучевого края локтевой складки.

Этот способ нахождения точки впервые предложен в книге «Тай пин шэн хуэй фан» (Собрание чудодейственных рецептов Великого спокойствия, 992 г.). В книге «Чжэнь цзю цзя и цзин» (Канон основ иглоукалывания и прижигания, 282 г.) говорится, что точка Цюй-чи GI.11 расположена «... с наружной стороны локтя между плечевой и лучевой костями». Иногда указывается, что точка расположена между краем локтевой складки и латеральным надмышелком плечевой кости, или в середине соединительной линии между точкой Чи-цзэ P.5 и латеральным надмышелком плечевой кости.

TR10 Тянь-цзин при согнутой в локтевом суставе руке в углублении на 1 цунь выше локтевого отростка локтевой кости.

IG8 Сяо-хай при согнутой в локтевом суставе руке, в углублении между локтевым отростком локтевой кости и медиальным надмышелком плечевой кости.

P7 Ле-цзюэ верхнего края шиловидного отростка лучевой кости, на 1,5 цуня выше лучезапястной складки, между сухожилием плечелучевой мышцы и сухожилием мышцы, отводящей большой палец кисти. Для нахождения точки часто применяется следующий способ: пациент скрещивает руки

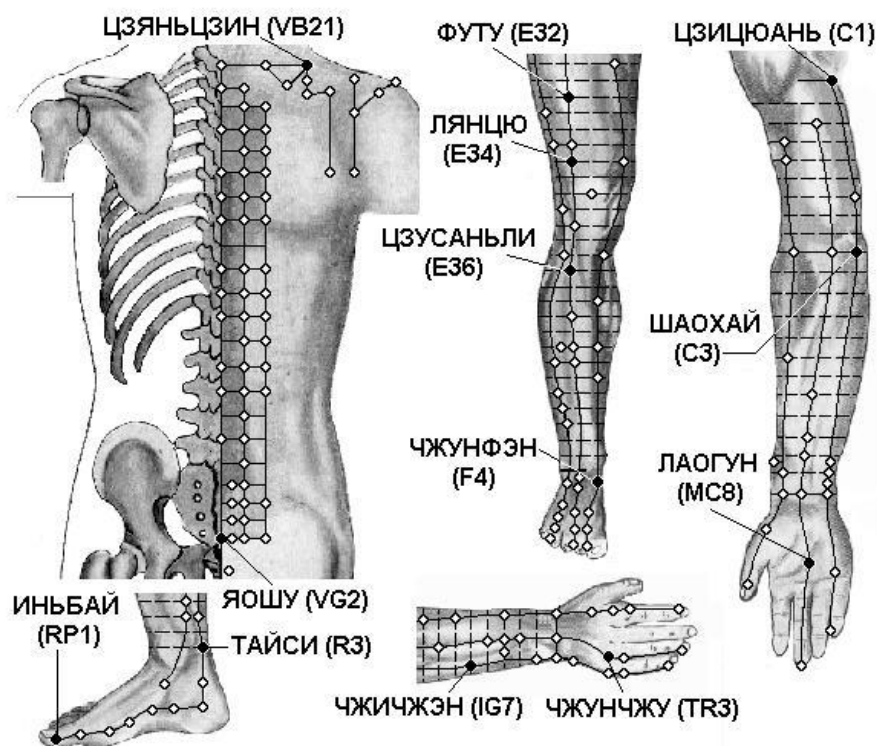
через промежутки между большими и указательными пальцами. Точка Ле-цзюэ Р.7 находится в углублении на уровне конца указательного пальца.

Р5 Чи-цзэ при слегка согнутой в локтевом суставе руке на локтевой складке у лучевой стороны сухожилия двуглавой мышцы плеча.

МС3 Цюй-цзэ на поперечной локтевой складке, у локтевого края сухожилия двуглавой мышцы плеча. Находят и используют точку при слегка согнутой в локтевом суставе руке.

С3 Шао-хай при согнутой в локтевом суставе под прямым углом руке в углублении между локтевым краем складки локтевого сгиба и медиальным надмыщелком плечевой кости.

ПОХОЛОДАНИЕ КОНЕЧНОСТЕЙ



Спина

VB21 Цзянь-цзин посередине линии, соединяющей точку Да-чжуй VG.14 и латеральный край акромиона.

VG2 Яо-шу в середине крестцовой щели.

Рука

TR3 Чжун-чжу на тыльной поверхности кисти, между IV и V пястными костями, кзади от локтевой стороны головки IV пястной кости, при сжатой в кулак кисти на 1 цунь кзади от точки Е-мэнь TR.2.

IG7 Чжи-чжэн на линии, соединяющей точки Ян-гу IG.5 и Сяо-хай IG.8, на 5 цуней выше лучезапястной складки.

Нора

RP1 Инь-бай на внутренней стороне большого пальца стопы, приблизительно на 0,1 цуня от угла ногтя.

R3 Тай-си в углублении между медиальной лодыжкой и пяточным сухожилием.

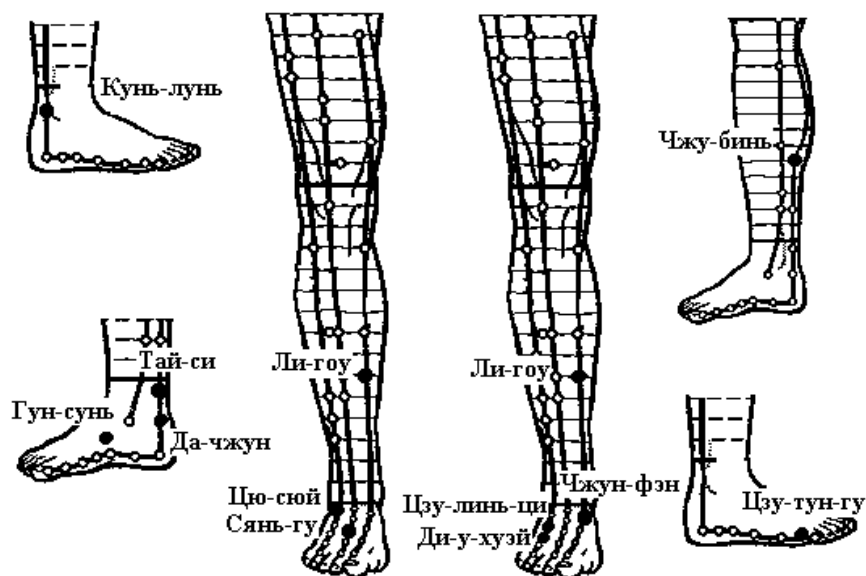
F4 Чжун-фэн на 1 цунь впереди от медиальной лодыжки, в углублении у внутреннего края сухожилия передней большеберцовой мышцы.

E32 Фу-ту на соединительной линии между верхней передней подвздошной остью и верхним латеральным краем надколенника, на 6 цуней выше верхнего латерального края надколенника.

E34 Лян-цю на 2 цуня выше верхнего латерального края надколенника.

E36 Цзу-сань-ли на 3 цуня ниже верхнего края латерального мыщелка большеберцовой кости (точки Ду-би E.35), на один поперечный палец латеральнее гребня большеберцовой кости.

Пяточная шпора, Опухание и боли в стопах



Нога

V60 Кунь-лунь в углублении между латеральной лодыжкой и пяточным сухожилием.

RP4 Гун-сунь на внутренней поверхности стопы, на передне-нижнем крае основания I плюсневой кости, в месте перехода тыльной поверхности стопы в подошвенную.

R4 Да-чжун на 0,5 цуня книзу и кзади от точки Тай-си R.3, спереди от места прикрепления пяточного сухожилия к пяточной кости.

R3 Тай-си в углублении между медиальной лодыжкой и пяточным сухожилием.

E43 Сянь-гу в межкостной щели между II и III плюсневыми костями, кзади от плюснефалангового сустава, на 2 цуня выше точки Нэй-тин E.44.

VB40 Цю-суй кпереди и книзу от латеральной лодыжки, в углублении у латеральной стороны сухожилия длинного разгибателя пальцев стопы.

F5 Ли-гоу на 5 цуней выше вершины медиальной лодыжки, в середине внутренней поверхности большеберцовой кости.

VB42 Ди-у-хуэй между IV и V плюсневых костями, у внутреннего края сухожилия разгибателя мизинца, на 1 цунь вверх от точки Ся-си VB.43.

VB41 Цзу-линь-ци между IV и V плюсневых костями, в углублении у латеральной стороны сухожилия разгибателя мизинца стопы, на 1,5 цуня кверху от точки Ся-си VB.43.

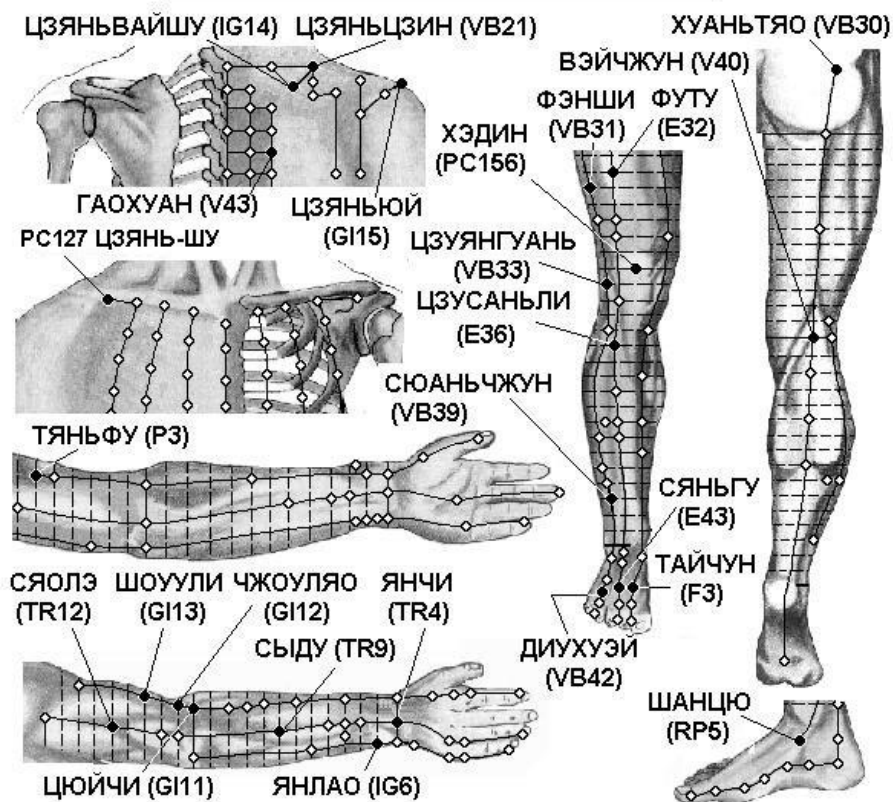
F4 Чжун-фэн на 1 цунь кпереди от медиальной лодыжки, в углублении у внутреннего края сухожилия передней большеберцовой мышцы.

F5 Ли-гоу на 5 цуней выше вершины медиальной лодыжки, в середине внутренней поверхности большеберцовой кости.

V66 Цзу-тун-гу в углублении кпереди и книзу от V плюснефалангового сустава, на границе тыльной и подошвенной поверхности стопы.

R9 Чжу-бинь ниже медиального брюшка икроножной мышцы, на 5 цуней прямо вверх от точки Тай-си R.3.

РЕВМАТОИДНЫЙ ПОЛИАРТРИТ



Спина

IG14 Цзянь-вай-шу на 3 цуня снаружи от места под остистым отростком I грудного позвонка.

GI15 Ян-си на лучевом крае тыльной стороны запястья, при отведении большого пальца — в углублении между сухожилиями длинного и короткого разгибателей большого пальца кисти.

V43 Гао-хуан на 3 цуня снаружи от места под остистым отростком IV грудного позвонка.

VB21 Цзянь-цзин посередине линии, соединяющей точку Да-чжуй VG.14 и латеральный край акромиона.

Грудь

РС127 ЦЗЯНЬ-ШУ - на передней поверхности плечевого сустава, на середине расстояния между Р 2 ЮНЬ-МЭНЬ и GI 15 ЦЗЯНЬ-ЮЙ

Рука

РЗ Тянь-фу на внутренней поверхности плеча, на 3 цуня ниже уровня передней подмышечной складки или на 6 цуней выше локтевого сгиба (т. е. в месте соединения верхней 1/3 и нижних 2/3 расстояния между подмышечной складкой и локтевым сгибом), у лучевого края двуглавой мышцы плеча. В книге «Вай тай ми яо фан» (Секретные рецепты чиновника, 752 г.) говорится: «Понюхайте носом плечо, точка расположена в месте кончи ка носа». То есть для нахождения точки можно протянуть руку вперед, наклонить голову и дотронуться до внутренней поверхности плеча кончиком носа, в этом месте и расположена точка Тянь-фу Р.3. на 6 цуней кнаружи от передней срединной линии (точки Хуа-гай VC.20), на прямой линии, проходящей на 2 цуня кнаружи от соска (у мужчин), в I межреберном промежутке, на 1 цунь ниже точки Юнь-мэнь Р.2 (рис. 1).

TR4 Ян-чи в середине тыльной лучезапястной складки, в углублении у локтевого края сухожилия общего разгибателя пальцев.

TR9 Сы-ду на тыльной поверхности предплечья, на 5 цуней ниже локтевого отростка, между локтевой и лучевой костями.

TR12 Сяо-ло на линии, соединяющей локтевой отросток и точку Цзянь-ляо TR.14, посередине расстояния между точками Нао-хуэй TR.13 и Цин-лэн-юань TR.11.

GI11 Цюй-чи при согнутой в локтевом суставе руке в углублении у лучевого края локтевой складки.

GI12 Чжоу-ляо при согнутой в локтевом суставе руке на 1 цунь кнаружи и вверх от точки Цюй-чи GI.11, у переднего края плечевой кости.

GI13 Шоу-у-ли на линии, соединяющей точки Цюй-чи GI.11 и Цзянь-юй GI.15, на 3 цуня выше точки Цюй-чи GI.11.

IG6 Ян-лао над головкой локтевой кости. При использовании точки пациент прикладывает ладонь к груди, точка расположена в углублении у лучевого края головки локтевой кости.

Нога

RP5 Шан-цю кпереди и книзу от медиальной лодыжки, в углублении между вершиной медиальной лодыжки и бугром ладьевидной кости.

F3 Тай-чун на тыле стопы, в переднем углублении места схождения I и II плюсневых костей.

Е32 Фу-ту на соединительной линии между верхней передней подвздошной остью и верхним латеральным краем надколенника, на 6 цуней выше верхнего латерального края надколенника.

Е36 Цзу-сань-ли на 3 цуня ниже верхнего края латерального мыщелка большеберцовой кости (точки Ду-би Е.35), на один поперечный палец латеральнее гребня большеберцовой кости.

Е43 Сянь-гу в межкостной щели между II и III плюсневыми костями, кзади от плюснефалангового сустава, на 2 цуня выше точки Нэй-тин Е.44.

VB30 Хуань-тяо на границе наружной 1/3 и внутренних 2/3 линии, соединяющей большой вертел бедренной кости и крестцовую щель.

Находят и используют точку, когда пациент лежит на боку с выпрямленной нижней ногой и согнутой верхней ногой.

VB31 Фэн-ши на срединной линии наружной поверхности бедра, на 7 цуней выше уровня подколенной складки. В положении стоя с опущенными руками кончик среднего пальца опущенной руки указывает на место расположения точки.

VB33 Си-ян-гуань на 3 цуня выше точки Ян-лин-цюань VB.34, в углублении у верхнего края латерального мыщелка бедренной кости.

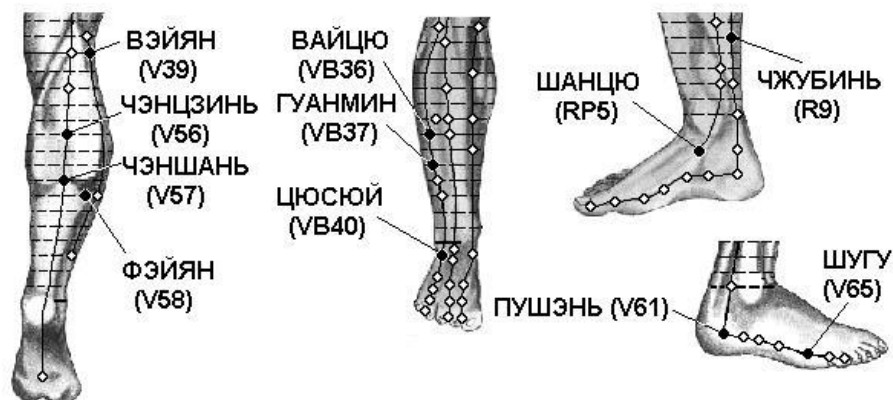
VB39 Сюань-чжун на 3 цуня выше латеральной лодыжки, в углублении между передним краем малоберцовой кости и сухожилием короткой малоберцовой мышцы.

VB42 Ди-у-хуэй между IV и V плюсневыми костями, у внутреннего края сухожилия разгибателя мизинца, на 1 цунь вверх от точки Ся-си VB.43.

PC156 Хэ-дин при согнутой в коленном суставе ноге в углублении над серединой верхнего края надколенника.

V40 Вэй-чжун в центре подколенной складки, между сухожилиями двуглавой мышцы бедра и полуперепончатой мышцы. Используют и находят точку при согнутой в колене ноге или когда пациент лежит на животе.

СПАЗМ И ПАРАЛИЧ ИКРОНОЖНОЙ МЫШЦЫ



Нога

VB36 Вай-цю на 7 цуней выше латеральной лодыжки, у переднего края малоберцовой кости.

VB37 Гуан-мин на 5 цуней выше латеральной лодыжки, у переднего края малоберцовой кости.

VB37 Гуан-мин на 5 цуней выше латеральной лодыжки, у переднего края малоберцовой кости.

R9 Чжу-бинь ниже медиального брюшка икроножной мышцы, на 5 цуней прямо вверх от точки Тай-си R.3.

V39 Вэй-ян на наружном крае подколенной складки, с внутреннего края сухожилия двуглавой мышцы бедра.

V56 Чэн-цзинь между головками икроножной мышцы, на середине линии, соединяющей точки Хэ-ян V.55 и Чэн-шань V.57.

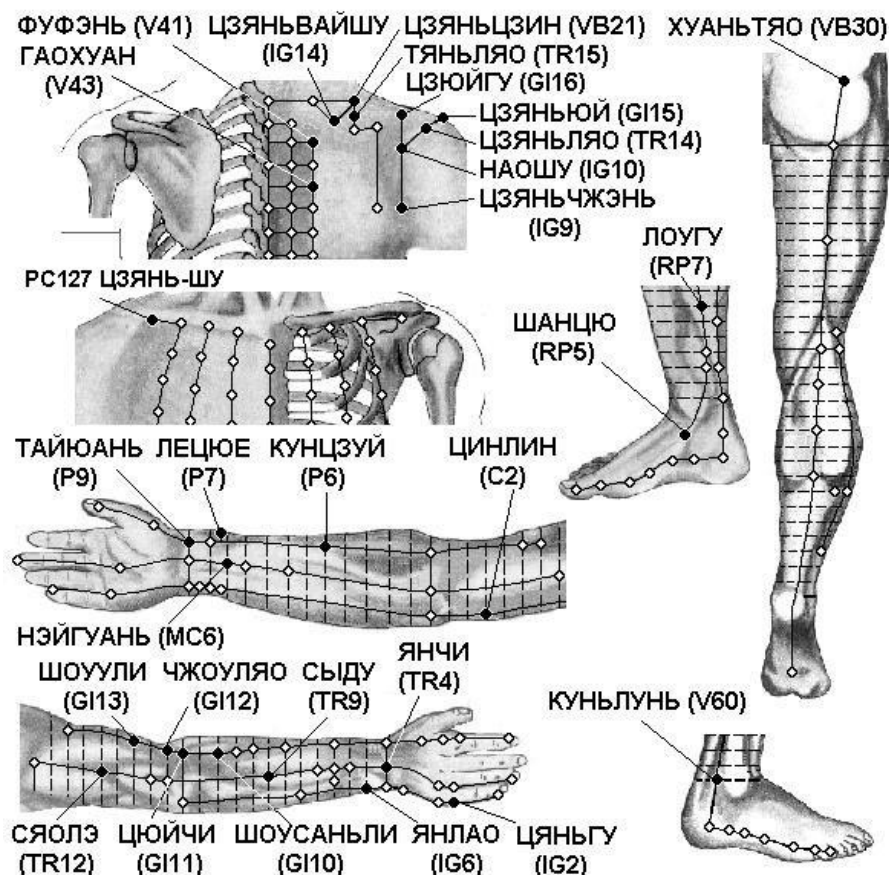
V57 Чэн-шань на середине расстояния между точками Вэй-чжун V.40 и Кунь-лунь V.60, в месте соединения головок икроножной мышцы.

V58 Фэй-ян на 7 цуней прямо вверх от точки Кунь-лунь V.60.

V61 Пу-цань на наружной поверхности пятки, в углублении пяточной кости, позади и книзу от латеральной лодыжки, вертикально вниз от точки Кунь-лунь V.60.

V65 Шу-гу в углублении позади и книзу от головки V плюсневой кости, на границе тыльной и подошвенной поверхности стопы.

РЕВМОАРТРИТ ПЛЕЧЕВОГО СУСТАВА



Спина

V41 Фу-фэнь на 3 цуня кнаружи от места под остистым отростком II грудного позвонка.

V43 Гао-хуан на 3 цуня кнаружи от места под остистым отростком IV грудного позвонка.

IG9 Цзянь-чжэнь сзади и книзу от плечевого сустава, между плечевой костью и лопаткой, на 1 цунь выше задней подмышечной складки.

IG10 Нео-шу прямо вверх от точки Цзянь-чжэнь IG.9, в углублении под остью лопатки.

IG14 Цзянь-вай-шу на 3 цуня кнаружи от места под остистым отростком I грудного позвонка.

TR14 Цзянь-ляо кзади от нижнего края акромиона, при отведенной руке в углублении на 1 цунь кзади от точки Цзянь-юй GI.15.

TR15 Тянь-ляо в над костной ямке, у верхнего угла лопатки, на 1 цунь прямо вниз от точки Цзянь-цзин VB.21.

GI15 Цзянь-юй между акромиальным отростком лопатки и большим бугром плечевой кости. При отведенной в сторону под прямым углом руке определяются два углубления, точка Дзянь-юй GI.15 расположена в переднем углублении.

GI16 Цзюй-гу в углублении внутри от ключично-лопаточного сочленения.

VB21 Цзянь-цзин посередине линии, соединяющей точку Да-чжуй VG.14 и латеральный край акромиона.

Грудь

PC127 ЦЗЯНЬ-ШУ - на передней поверхности плечевого сустава, на середине расстояния между Р 2 ЮНЬ-МЭНЬ и GI 15 ЦЗЯНЬ-ЮЙ

Рука

TR4 Ян-чи в середине тыльной лучезапястной складки, в углублении у локтевого края сухожилия общего разгибателя пальцев.

TR9 Сы-ду на тыльной поверхности предплечья, на 5 цуней ниже локтевого отростка, между локтевой и лучевой костями.

TR12 Сяо-ло на линии, соединяющей локтевой отросток и точку Цзянь-ляо

TR.14, посередине расстояния между точками Нао-хуэй TR.13 и Цин-лэн-юань TR.11.

IG2 Цянь-гу при сжатой в кулак кисти в углублении кпереди от локтевого края V пястно-фалангового сустава, на конце поперечной складки, на границе тыльной и ладонной поверхности кисти.

IG6 Ян-лао над головкой локтевой кости. При использовании точки пациент прикладывает ладонь к груди, точка расположена в углублении у лучевого края головки локтевой кости.

GI10 Шоу-сань-ли на линии, соединяющей точки Ян-си GI.5 и Цюй-чи GI.11, на 2 цуня ниже точки Цюй-чи GI.11.

GI11 Цюй-чи при согнутой в локтевом суставе руке в углублении у лучевого края локтевой складки.

GI12 Чжоу-ляо при согнутой в локтевом суставе руке на 1 цунь кнаружи и кверху от точки Цюй-чи GI.11, у переднего края плечевой кости.

GI13 Шоу-у-ли на линии, соединяющей точки Цюй-чи GI.11 и Цзянь-юй GI.15, на 3 цуня выше точки Цюй-чи GI.11.

P6 Кун-цзуй на ладонной стороне предплечья, на линии, соединяющей точки Тай-юань P.9 и Чи-цзэ P.5, на 7 цуней выше лучезапястной складки.

P7 Ле-цюэ верхнего края шиловидного отростка лучевой кости, на 1,5 цуня выше лучезапястной складки, между сухожилием плечелучевой мышцы и сухожилием мышцы, отводящей большой палец кисти. Для нахождения точки часто применяется следующий способ: пациент скрещивает руки через промежутки между большими и указательными пальцами. Точка Ле-цюэ P.7 находится в углублении на уровне конца указательного пальца.

P9 Тай-юань на ладонной стороне лучезапястной складки, в углублении у лучевой стороны лучевой артерии, между сухожилиями лучевого сгибателя кисти и длинной отводящей мышцы I пальца, кнаружи и кверху от бугристости ладьевидной кости .

C2 Цин-лин на линии, соединяющей точки Цзи-цю-ань C.1 и Шао-хай C.3, на 3 цуня выше точки Шао-хай C.3.

Hora

V60 Кунь-лунь в углублении между латеральной лодыжкой и пяточным сухожилием.

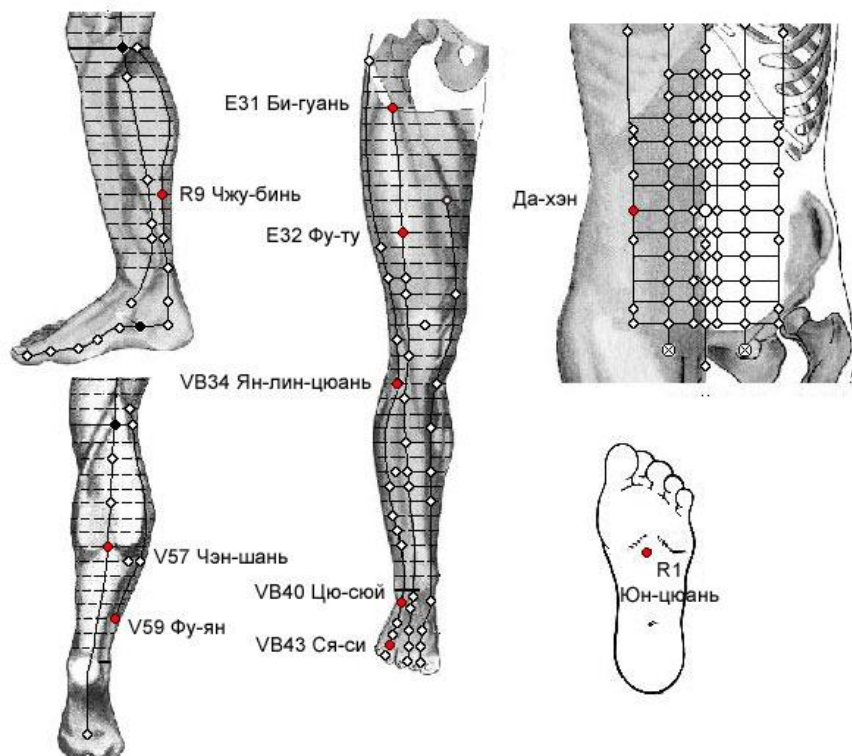
RP5 Шан-цю кпереди и книзу от медиальной лодыжки, в углублении между вершиной медиальной лодыжки и бугром ладьевидной кости.

RP7 Лоу-гу на внутренней поверхности голени, у заднего края большеберцовой кости, на 6 цуней выше вершины медиальной лодыжки, на 3 цуня выше точки Сань-инь-цзяо RP.6.

VB30 Хуань-тяо на границе наружной 1/3 и внутренних 2/3 линии, соединяющей большой вертел бедренной кости и крестцовую щель.

Находят и используют точку, когда пациент лежит на боку с выпрямленной нижней ногой и согнутой верхней ногой.

Судороги нижних конечностей



Живот

RP15 Да-хэн на 4 цуня кнаружи от пупка.

Нога

E31 Би-гуань на соединительной линии между верхней передней подвздошной остью и латеральным краем надколенника, на уровне ягодичной складки.

E32 Фу-ту на соединительной линии между верхней передней подвздошной остью и верхним латеральным краем надколенника, на 6 цуней выше верхнего латерального края надколенника.

VB34 Ян-лин-цюань в углублении у передне-нижнего края головки малоберцовой кости.

VB40 Цю-суй кпереди и книзу от латеральной лодыжки, в углублении у латеральной стороны сухожилия длинного разгибателя пальцев стопы.

VB43 Ся-си на тыле стопы, на конце межпальцевой складки между IV и V пальцами стопы.

V57 Чэн-шань на середине расстояния между точками Вэй-чжун V.40 и Кунь-лунь V.60, в месте соединения головок икроножной мышцы.

V59 Фу-ян на 3 цуня прямо вверх от точки Кунь-лунь V.60, у заднего края малоберцовой кости.

R9 Чжу-бинь ниже медиального брюшка икроножной мышцы, на 5 цуней прямо вверх от точки Тай-си R.3.

R1 Юн-цюань в середине подошвы, между II и III плюсневыми костями, в углублении, образующемся при поджатию пальцев стопы, на $\frac{1}{3}$ расстояния от основания II - III пальцев до заднего края пятки, на $\frac{2}{5}$ расстояния от кончика II пальца до заднего края пятки.